



다우오피스

OpenAPI 연동 신청 가이드

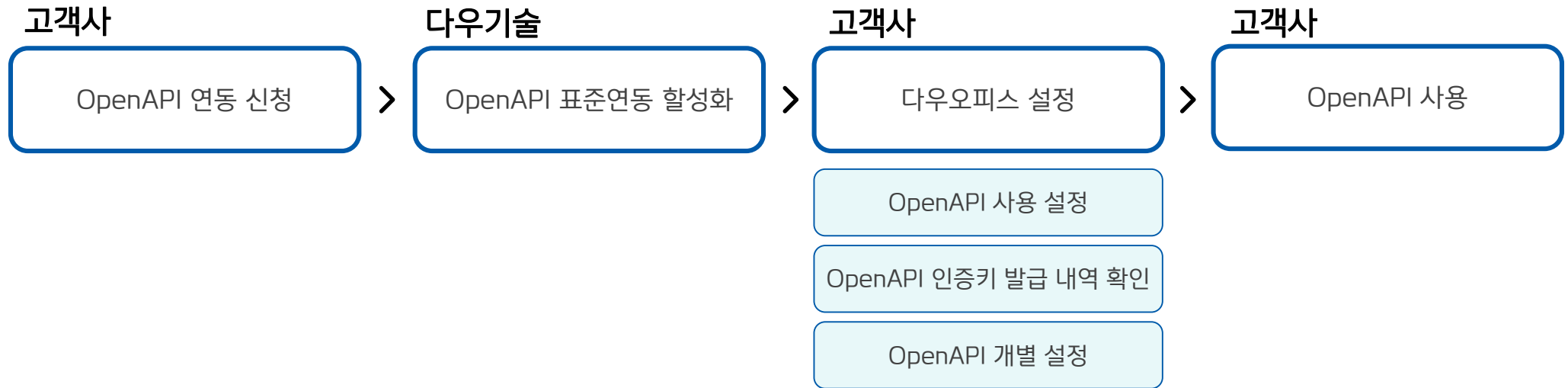


Table of Contents

- 01 OpenAPI 연동 신청 프로세스
- 02 OpenAPI 연동 신청 방법
- 03 OpenAPI 인증키 발급 내역 확인
- 04 OpenAPI 사용 설정 방법
- 05 OpenAPI 개별 설정 – 전자결재
- 06 OpenAPI 개별 설정 – 근태연동
- 07 OpenAPI 관련 문의 방법

01. OpenAPI 연동 신청 프로세스

OpenAPI 연동 신청은 아래와 같은 프로세스로 진행됩니다.



1. OpenAPI를 사용하기 위해서는 연동 활성화 및 고유 인증키 발급 절차가 필요합니다.

2. OpenAPI 연동 신청 절차

- 1) 고객사: 다우오피스 고객센터라운지 문의하기를 통해 OpenAPI 연동 신청
- 2) 다우기술: 해당 고객사 그룹웨어 OpenAPI 연동 활성화
- 3) 고객사: 인증키 발급 내역 확인 및 OpenAPI 사용 설정
- 4) 고객사: 스펙가이드를 참고하여 OpenAPI 사용(개발)

02. OpenAPI 연동 신청 방법(1/2)

SystemAdmin 페이지에서 현재 사용 중인 버전 확인

SystemAdmin

메인홈

시스템 관리

도메인/사이트 관리

보안 설정

통계

모니터링

모빌리티

기타 설정

관리자

장비관리

라이선스

업데이트

1. <시스템 관리> 메뉴 선택

2. <업데이트> 메뉴 선택

시스템 업데이트

S/W 업데이트 gw. .kr

현재 버전

3.4.0.4

업데이트 안내

!

다우오피스 OpenAPI 연동은 2.5.5 버전 이상부터 가능합니다.

확인

업데이트 파일 등록

파일 선택

선택된 파일 없음

확인

(주의 : 파일 형식은 'tar.gz' 만 등록 가능합니다.)

* 업데이트 안내는 도움말센터(<http://support.daouoffice.com>)를 참고하시거나 담당자에게 문의바랍니다.

업데이트 Proxy 서버 설정

Proxy 서버 사용

☐ 사용 ☒ 사용 안함

Proxy 인증

☐ 사용 ☒ 사용 안함

Proxy 서버정보

서버 IP

포트

테스트

확인

취소

02. OpenAPI 연동 신청 방법(2/2)

[다우오피스 고객센터라운지] - [문의등록] - 요청 내용 작성 - [제출]



Search

원격지원 ⓘ

상세 매뉴얼

문의등록

1. <문의등록> 선택

그룹웨어

경리회계

경영지원

법정의무교육/직무교육

교육센터

다우오피스 소식

전자결재 양식 샘플

Works 샘플

문서 가이드

FAQ

임시폴더

정리폴더

준비하기

시작하기

이용하기

2. OpenAPI 연동 신청 내용 입력

문의 등록

문의할 유형을 선택 하세요 ...

기타 문의

이메일 주소

문의 타입

분석과 해결이 필요한 기술 지원 문의

빠른 답변 및 기능이 궁금하신 경우 일반 문의 / 기술적인 지원이 필요할 경우 기술 문의 / 다우오피스의 버전을 업그레이드 하고 싶다면 업그레이드 문의 선택

문의 제목

회사명

근무하는 회사명을 기록해주세요

휴대폰 번호 (선택 사항)

유선 전화번호 (선택 사항)

문의 상세

· 등록자명:
· 현상 발생 날짜 및 시각:
· 오류 발생 직원 이름/ID:
· 오류 발생 화면 URL:
· 오류 현상:

요청에 관한 세부 정보를 입력하세요. 가능한 빨리 자세한 답변을 드리겠습니다.

첨부 파일 (선택 사항)

파일 추가 또는 파일을 여기로 드래그

제출

3. 문의 타입 “분석과 해결이 필요한 기술 지원 문의” 선택

03. OpenAPI 인증키 발급 내역 확인

Site Admin - 시스템 연동 - 연동관리 - 발급된 인증키 확인

! 해당 페이지는 연동 활성화 이후에 활성화 됩니다. 활성화 완료 안내를 받으신 이후 진행 바랍니다.

시스템연동

연동관리

OpenAPI(기본)

연동로그

인증키 발급내역

오류코드

연동관리 > OpenAPI(기본)

연동 시스템 명
OpenAPI(기본)

사용 API ?

+

API 추가

연동할 API를 추가해주세요.

연동 인증 형태 ?

API 키

OAuth

인증키 발급

클라이언트 아이디

클라이언트 비밀번호

재발급

인증키 발급 일시 : 2022-01-25

시스템 연동 사용

사용

중지

04. OpenAPI 사용 설정 방법

Site Admin - 시스템 연동 - 연동관리 - OpenAPI 기능 활성화

시스템연동

연동관리

OpenAPI(기본)

연동로그

인증키 발급내역

오류코드

연동관리 > OpenAPI(기본)

연동 시스템 명

OpenAPI(기본)

사용 API

+

API 추가

연동할 API를 추가해주세요.

→

분류

선택

계정 조회

조직도 조회

전자결재 연동

근태 연동

Works 연동

알림 연동

연동 인증 형태

API

OAuth

인증키 발급

클라이언트 아이디

클라이언트 비밀번호

재발급

인증키 발급 일시 : 2022-01-25

시스템 연동 사용

사용

중지

05. OpenAPI 개별 설정- 전자결재 (1/3)

Site Admin - 메뉴 관리 - 전자결재 - 결재 양식 - 양식 상세 설정

Site Admin

OpenAPI 테스트

Management

> 기본 관리

> 보안 관리

> 조직 관리

> 메뉴 관리

> 홈

> 전자결재

결재 양식

전자결재 기본설정

문서함 필드

자동 결재선

전자 문서함

부서 문서함

공문 발송 관리

결재 관리자 설정

서명 일괄등록

전자결재 문서번호

결재문서 관리

보안등급 관리

전자결재 일자별 통계

전자결재 부서별 통계

> 게시판

> 문서 관리

결재정보 >

1. <결재양식 제목/약어/사용여부> 설정

권한 / 보안 >

기타 >

양식 도움말 ?

메일 발송 기능 ?

게시판 등록 기능 ?

시스템 연동 ?

스크립트

☐ 사용

☒ 사용

☒ 사용

☒ 사용 전자결재연동_v4

코드

※외부시스템에서 그룹웨어 전자결재 연동시 사용하는 양식의 고유 코드값입니다.

☒ 파일경로 ☐ 스크립트편집

저장

4. <저장> 선택

2. <시스템 연동>에서 <사용> 체크 및 <전자결재연동_v4> 셀렉트 박스 선택

3. 외부 시스템에서 정의한 해당 양식 코드를 <코드>에 입력

※변경사항이 없어도 [저장] 버튼을 누르면, 같은 문서로 재기안 할 수 없습니다.

05. OpenAPI 개별 설정- 전자결재 (2/3)

양식 편집기 - “결재 양식 제목” 및 “결재방” 등 설정

비즈플레이 지출품의서 법인카드

다른 양식 불러오기 미리보기 취소

기본 항목

제목

본문 내용

결재선

텍스트

멀티텍스트

편집기

No.

숫자

통화

단일선택

드롭박스

체크박스

날짜

시간

기간

사용자선택

부서선택

자동 항목

고급 항목

1. 고객사 정책에 따라 <제목>, <결재방> 등을 생성

지출품의서 법인카드

기안자	기안자	신청				수신			
소속	기안부서								
기안일	기안일								
문서번호	문서번호								

width = 800 px 으로 제작

※ 인쇄(Print)가 필요한 경우는 폭(width)을 800px 이내로 설정 권장하나 외부 업무시스템에서 다른 폭으로 전달되는 경우 전달받는 폭에 맞춰 변경 바랍니다.

2. 양식편집기 하단의 <HTML 편집기> 선택

디자인

HTML

선택된 항목이 없습니다

항목을 선택하면 각 항목에서 설정할 수 있는 속성들을 적용할 수 있습니다

05. OpenAPI 개별 설정- 전자결재 (3/3)

양식 편집기 - HTML 탭 - <div data-id="appContent"> 태그 값 추가

회계전표

다른 양식 불러오기 미리보기 취소

기본 항목

제목 본문 내용 결재선

텍스트 멀티텍스트 편집기

No. 통화 단일선택

드롭박스 체크박스 날짜

시간 기간 사용자선택

부서선택

2. <저장 > 선택

선택된 항목이 없습니다

항목을 선택하면 각 항목에서 설정할 수 있는 속성들을 적용할 수 있습니다

1. HTML편집 본문에서 아래부분에 <div data-id="appContent">
</div> 태그 값 추가
※ 결재연동 본문이 추가한 태그값에 자동으로 등록됩니다.

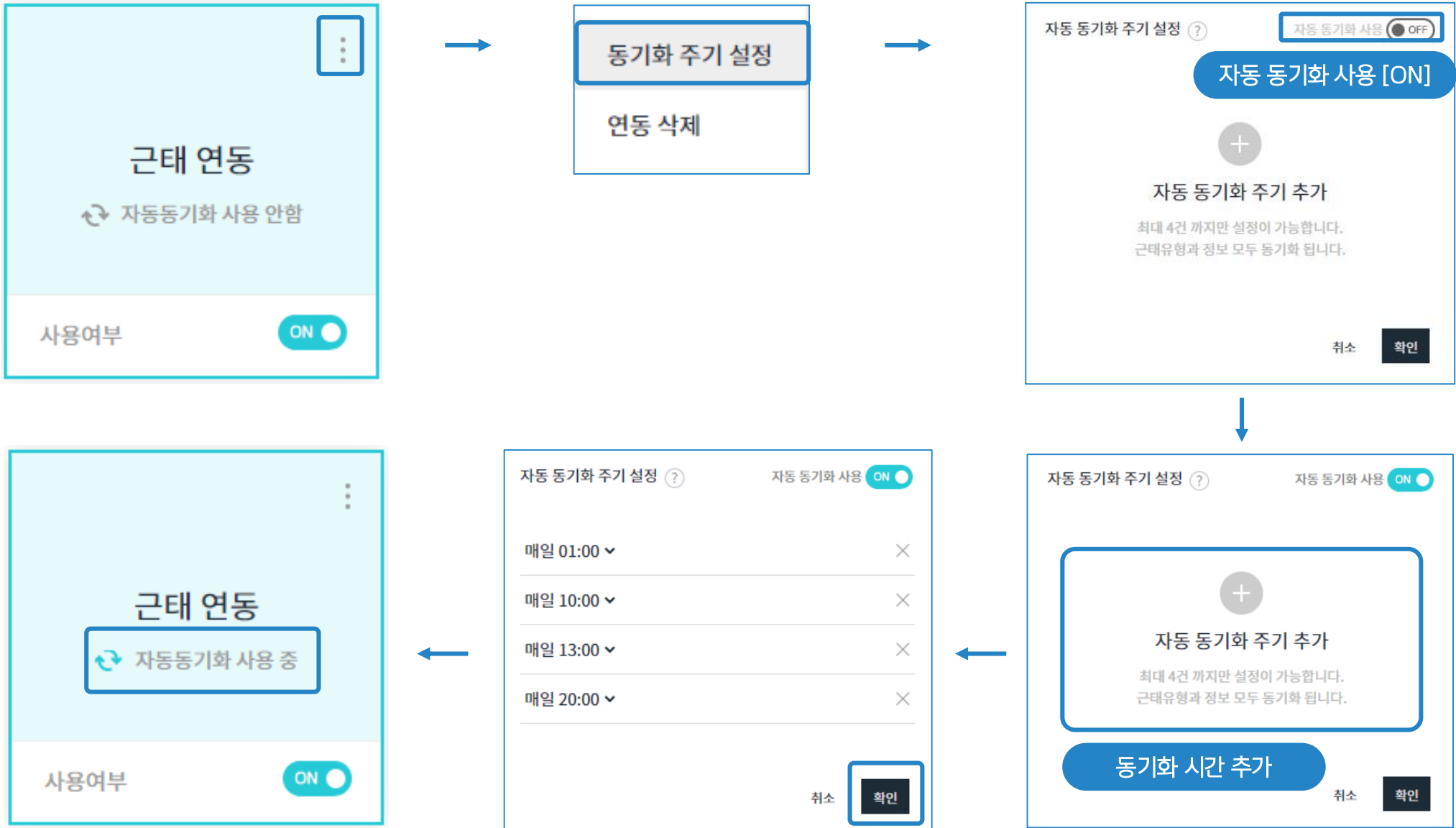
2. 필드 연동 태그 값
<div data-id="apprPostParam{n}">
</div>

디자인 HTML

10/x

06. OpenAPI 개별 설정- 근태연동 (1/3)

Site Admin - 시스템 연동 - 연동관리 - 근태연동 - [자동 동기화 주기] 설정



06. OpenAPI 개별 설정- 근태연동 (2/3)

Site Admin - 조직 관리 - 멤버통합관리 - 계정 상세 설정 - 사번 설정

Site Admin
OpenAPI 테스트

조직 관리 / 멤버통합관리
멤버통합관리 > 계정 상세

2. 연동대상자의 <계정 상세> 페이지 이동

※ 사진은 자동으로 150x150 사이즈로 적용됩니다.
멤버사진 일괄등록

*이름 (한글) 관리자 다국어
*아이디 admin @partner.elw.do
*비밀번호

1. <조직 관리-멤버통합관리> 메뉴에 접근

직위 선택
부서 - 직책 + 부서 추가
직급 직급 선택
사용자 그룹 + 사용자 그룹 추가

계정 상태 ☒ 정상 ☐ 중지 ☐ 메일 휴면

인식번호(사번/학번) 220125

3. 연동대상 사용자의 기본정보에서 <인식번호-사번/학번> 정보를 Legacy(ADT캡스/세콤/KT텔레캅)의 <사원번호> 등록값과 동일하게 등록

※ 연동대상인 다우오피스 사용자 모두 설정하면 됩니다.
※ 사원번호가 정확하게 등록되지 않으면 연동에서 오류가 발생할 수 있습니다.

06. OpenAPI 개별 설정- 근태연동 (3/3)

Site Admin - 메뉴 관리 - 근태관리 - 근태관리 기본설정 - [동기화 데이터 수정 제한] 설정

Site Admin

OpenAPI 테스트

Q

X

Management

> 기본 관리

> 보안 관리

> 조직 관리

> 메뉴 관리

> 홈

1. <메뉴 관리> 선택

> 문서 관리

> 메일

> 보고

> Works

> 캘린더

> 예약

> 근태관리

근태관리 기본설정

근태관리

근무지 설정

연차 유형

연차 현황

> 설문

> 주소록

연차관리

+ 운영자 추가

인사카드

+ 운영자 추가

근태관리 설정

타임라인 상태 ?

등록/수정 권한

운영자

부서장

부부서장

부서원(본인)

부서 근태 현황/통계 ?

공개여부

사용

사용안함

변경이력 ?

사용여부

사용

사용안함

근태정보 노출 설정

근태정보 노출 기능 사용 ?

☐ 사용

☒ 사용안함

근태관리 기본설정

2. <근태관리-근태관리 기본설정> 선택

동기화 데이터 수정제한 설정

근태관리 연동 ?

동기화 데이터 수정 제한

사용

사용안함

3. 근태 데이터 수정 제한 <사용여부> 선택

※ 연동된 근태기록에 대한 변경을 방지하기 위해 설정하는 기능으로 고객사 정책에 맞춰 선택 적용하시면 됩니다.

※ 설정관련 자세한 내용은 우측의 <가이드> 참고

저장

취소

07. OpenAPI 관련 문의 방법

[API 센터 이동하기] - [1:1 문의하기] - 문의 내용 작성 - [제출]

1. <1:1 문의하기> 선택

1:1 문의하기 다우오피스

2. OpenAPI 연동 문의 내용 입력

다우오피스 API 센터

문의 등록

이메일 주소

요청 구분

문의

3. 요청 구분 “문의” 선택

문의 요약

회사명

근무하는 회사명을 기록해주세요

전화 번호 (선택 사항)

문의 상세

요청에 관한 세부 정보를 입력하세요. 지원팀에서 가능한 빨리 자세한 답변을 드리겠습니다.

개인정보 처리방침에 동의합니다. ☐

첨부 파일 (선택 사항)

파일 추가 또는 파일을 여기로 드래그

다우오피스
API 서비스

경에서 운영되어 쉽고 안전하게
서비스입니다.

다우오피스 API 센터에서 간편하고 안전

일 모니터링으로 무중단 운영

IDC로 우수한 보안성

편리한 사용성

다우오피스



THANK YOU