

새로운 일하는 방식, 올인원 그룹웨어 다우오피스

아웃룩의 IMAP 계정 설정 방법

TEAM
다우오피스 운영팀

 다우오피스



아웃룩의 IMAP 계정 설정 방법

- 1) IMAP과 POP의 차이점
- 2) 아웃룩 IMAP 설정 방법

1) IMAP과 POP의 차이점

다우오피스에서는 IMAP과 POP 프로토콜을 모두 제공합니다.

POP (비동기화)

- 메일 서버에서 아웃룩 등으로 메일을 가져올 수 있는 프로토콜입니다.
- 아웃룩의 설정에 따라 원본이 삭제될 수 있습니다. 이 경우, 아웃룩에서만 메일을 확인할 수 있으며, 메일 서버에서는 메일을 삭제됩니다.
예) 아웃룩에서 메일 확인 후, 다우오피스 웹메일에서는 메일 조회 불가

IMAP (서버와 동기화 방식)

- 웹메일과 아웃룩의 메일함 및 메일의 상태를 유지할 수 있습니다.
예를 들어 웹메일에서 메일함을 추가하거나 메일의 상태를 변경하면 아웃룩에서도 동일하게 확인할 수 있습니다.

구분	POP	IMAP
방식	<ul style="list-style-type: none">- 메일 서버에서 클라이언트(아웃룩 등)로 메일을 가져오는 방식- 아웃룩 등 설정에 따라 서버에서는 메일이 삭제될 수 있음 예) 아웃룩에서 메일을 가져오면 웹메일에서는 삭제됨	<ul style="list-style-type: none">- 메일 서버와 메일 클라이언트의 메일 동기화방식 예) 웹메일에서 메일함을 추가하면 아웃룩에서 확인 가능
메일함	메일 서버에서 '받은메일함' 만 가져올 수 있음	폴더 동기화
메일처리	비동기화	서버와 동기화
여러 위치에서 사용	△ (클라이언트(아웃룩 등)에서 원본 메일을 삭제 옵션을 사용하는 경우, 웹메일, 휴대폰 등 다른 메일 클라이언트에서 메일 확인 불가)	○ (여러 개의 클라이언트에서 동기화하여 사용 가능)



2) 아웃룩 IMAP 설정 방법 (1/4)

아웃룩에 다우오피스 계정을 추가합니다.

The image shows a sequence of three screenshots from the Outlook application illustrating the steps to add an account:

- Step 1:** The '계정 정보' (Account Information) page shows the '계정 추가' (Add Account) button highlighted with a red dashed box and a hand icon labeled '1'.
- Step 2:** The '계정 추가' dialog box is shown with the '자동 계정 설정' (Automatic Account Setup) section. The '수동 설정 또는 추가 서버 유형(M)' (Manual setup or additional server types) radio button is selected and highlighted with a red dashed box and a hand icon labeled '2'.
- Step 3:** The '계정 추가' dialog box is shown with the '서비스 선택' (Service Selection) section. The 'POP 또는 IMAP(P)' (POP or IMAP) radio button is selected and highlighted with a red dashed box and a hand icon labeled '4'.
- Step 4:** The '계정 추가' dialog box is shown with the '다음(N) >' (Next) button highlighted with a red dashed box and a hand icon labeled '3'.
- Step 5:** The '계정 추가' dialog box is shown with the '다음(N) >' (Next) button highlighted with a red dashed box and a hand icon labeled '5'.

Description

- 1 [+계정 추가] 버튼 클릭
- 2 [수동 설정 또는 추가 서버 유형] 선택
- 3 [다음] 버튼 클릭
- 4 [POP 또는 IMAP] 선택
- 5 [다음] 버튼 클릭 (다음장 계속)



2) 아웃룩 IMAP 설정 방법 (2/4)

계정 추가 화면에서 사용자 정보를 입력합니다.

Description

- 1 이름과 메일주소 입력
- 2 IMAP선택 후 받는 메일 서버, 보내는 메일 서버에 다운로드 개별 접속 주소 입력
- 3 사용자 이름에 메일주소 입력하고 암호 입력
- 4 [기타설정] 버튼 클릭 (다음장 계속)

계정 추가

POP 및 IMAP 계정 설정
계정에 대한 메일 서버 설정을 입력하세요.

사용자 정보

사용자 이름(Y): 이주연
전자 메일 주소(E): ID@sample.com

서버 정보

계정 유형(A): IMAP
받는 메일 서버(I): sample.daouoffice.com
보내는 메일 서버(SMTP)(O): sample.daouoffice.com

로그온 정보

사용자 이름(U): ID@sample.com
암호(P): *****

암호 저장(R)

SPA(보안 암호 인증)를 사용한 로그인(Q)

기타 설정(M...)

< 뒤로(B) 다음(N) > 취소

MEMO
사용자이름:이름입력
전자메일주소: 아이디@도메인입력
이 올바른지 확인하는 것이 좋습니다.

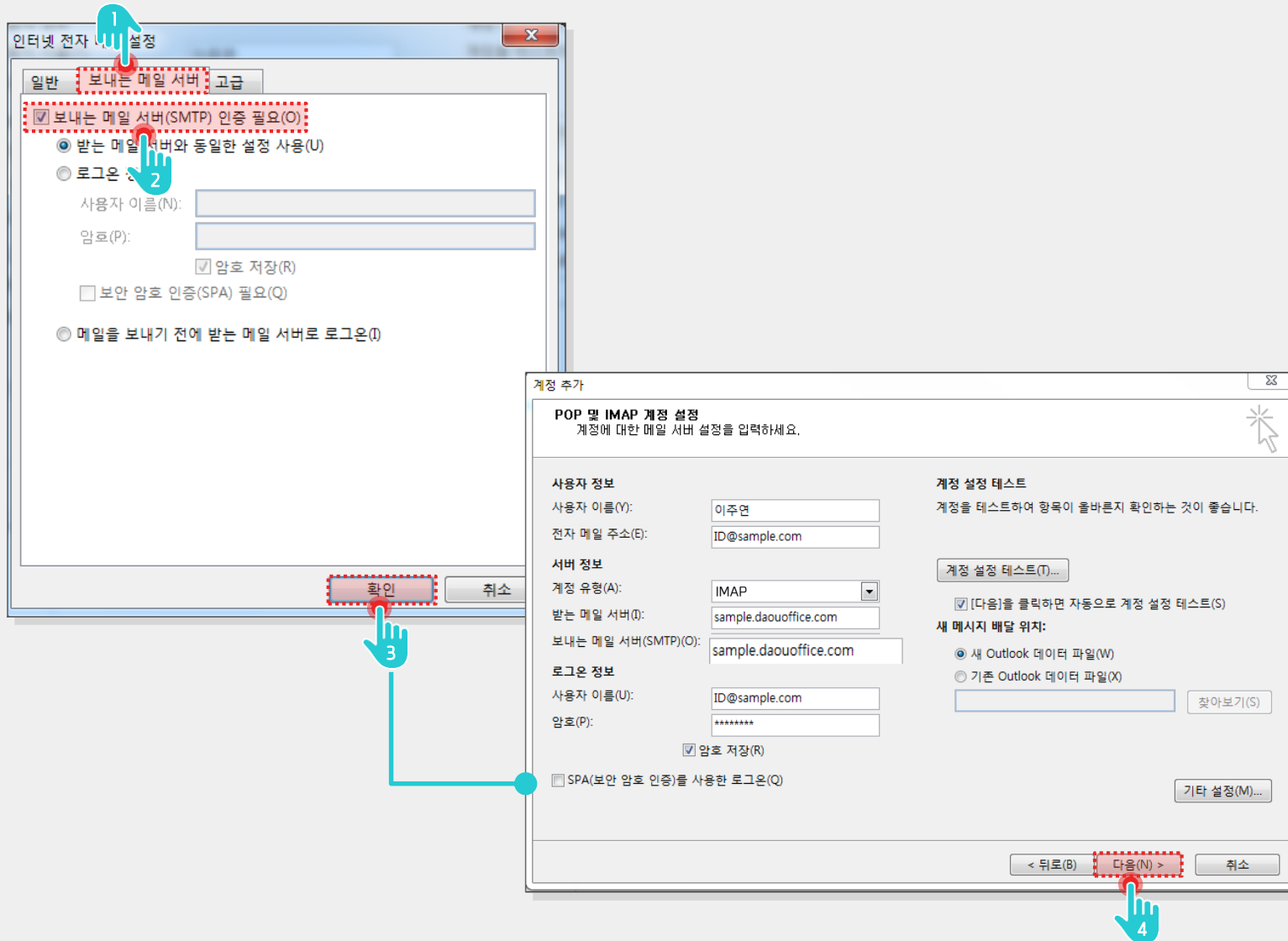
MEMO
계정유형 IMAP선택
받는메일서버: 다운로드개별 접속주소 입력
보내는메일서버: 다운로드개별 접속주소 입력

MEMO
사용자이름:아이디@도메인입력
암호:비밀번호입력



2) 아웃룩 IMAP 설정 방법 (3/4)

보내는 메일 서버(SMTP) 인증 필요를 체크합니다.



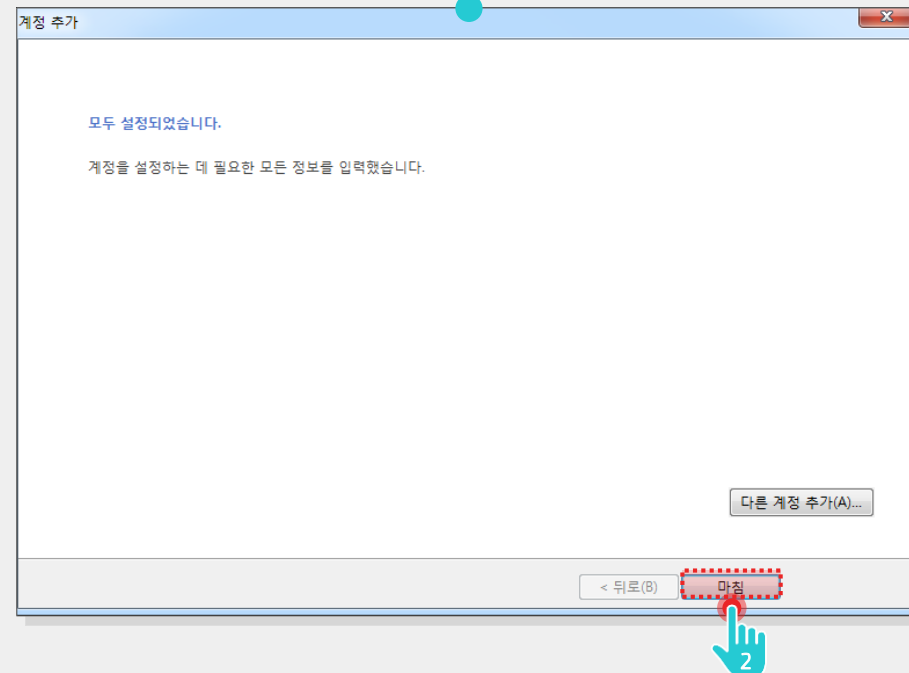
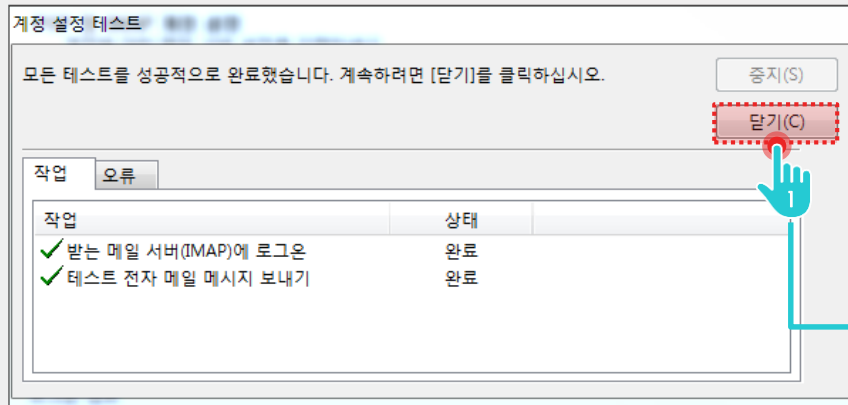
Description

- 1 [보내는 메일 서버] 탭 클릭
- 2 [보내는 메일 서버(SMTP) 인증 필요] 체크
- 3 [확인] 버튼 클릭
- 4 [다음] 버튼 클릭



2) 아웃룩 IMAP 설정 방법 (4/4)

계정 설정 테스트를 마치고 IMAP 설정을 완료합니다.



Description

- 1 계정 설정 테스트가 완료되면 [닫기] 버튼 클릭
- 2 [마침] 버튼 클릭

Thank you